

CHÂTEAUX & DEMEURES D'EXCEPTION

Manoirs, châteaux,
bastides, maisons de famille...

150
PAGES

**ENTRE TRADITION
ET MODERNITÉ**

Des demeures aux décors contemporains

Par les équipes
de **HOME**



CHÂTEAUX ET DEMEURES D'EXCEPTION

Texte : Pauline Wartet / Photos : VR-Architecture.com





Complètement dénaturé dans les années 60, le rez-de-chaussée que découvre le couple a perdu en charme et en authenticité. Valérie décide alors de faire tomber les cloisons pour ouvrir un espace à l'origine très distribué et gagner en fluidité.

UNE RÉHABILITATION **AUDACIEUSE**

Forte de son expérience d'architecte, Valérie Rocco-Nouqueret a su flairer le potentiel d'une magnifique demeure du XIX^e siècle au cœur du quartier chic de Roubaix. Une maison de maître totalement réhabilitée au terme d'un an et demi de travaux. Recette d'un projet ambitieux particulièrement réussi.

Malgré un passé industriel très fort, Roubaix regorge de petits bijoux qui font le bonheur des architectes. Si certains préfèrent réinvestir d'anciennes usines pour en faire des lofts spacieux et modernes, d'autres se tournent vers des maisons de maître qui allient charme historique et gros volumes. C'est le cas de Valérie Rocco-Nouqueret et de son mari qui, après avoir cherché en vain une maison avec jardin à Lille, optent pour cette bâtisse

du XIX^e siècle au cœur du quartier chic de Roubaix. Une demeure quasiment en ruines au moment où ils en font l'acquisition mais « bien exposée et avec de beaux espaces ». Des volumes qui, une fois décroissés, permettront à la maison de maître de révéler tout son potentiel et d'apparaître à Valérie comme la solution idéale pour combiner vie de famille et vie professionnelle en y installant VR-Architecture, son cabinet d'architecte. Un an et demi de travaux est tout de même nécessaire pour

>>

//// CHÂTEAUX ET DEMEURES D'EXCEPTION





[Ci-contre] Dans l'immense pièce à vivre de 120 m², la cuisine, ouverte sur le salon donne à Valérie la possibilité de discuter avec ses convives ou de regarder ses filles jouer en préparant à manger. [Ci-dessus] Un escalier d'époque permet d'accéder à l'étage.

>> permettre à la famille de s'approprier l'espace grâce à des jeux de formes, de matériaux et de lumière. Soucieuse de conserver tout ce qui peut l'être, l'architecte choisit de renforcer l'identité du lieu grâce au contraste entre un rez-de-chaussée contemporain et un premier étage plus traditionnel.

UNE ARCHITECTURE INTÉRIEURE FLUIDE ET ULTRAMODERNE

Complètement dénaturé dans les années 60, le rez-de-chaussée que découvre le couple a perdu en charme et en authenticité. Valérie décide alors de faire tomber les cloisons pour ouvrir un espace à l'origine très distribué et gagner en fluidité. Un chantier colossal : « Nous ne savions pas, avant de démonter des pièces et de remonter les plafonds qui avaient été abaissés dans les années 60, à quoi allait ressembler ce lieu, comment agencer les 450 m² habitables sur les 700 m² de surface utile. C'était excitant ! » Un an et demi plus tard, le rez-de-chaussée affiche un style

ultracontemporain, plus adapté à leur mode de vie et dans lequel chaque espace fonctionnel est astucieusement délimité. Dans l'immense pièce à vivre de 120 m², la cuisine, ouverte sur le salon pour permettre à Valérie de discuter avec ses convives ou de regarder ses filles jouer en préparant à manger, est ainsi surélevée grâce à deux marches en béton. Une façon de casser l'horizontalité des lignes de la pièce et de renforcer sa convivialité. Un puits de lumière vient éclairer l'îlot central en béton, un matériau sobre coulé sur place avant d'être poncé pour s'harmoniser à la pierre de lave qui recouvre le sol et aux accessoires en Inox et en bois. Petite touche à la fois fantaisie et poétique : sur les murs, des tableaux noirs permettent à toute la famille de dessiner ou d'inscrire petits messages, liste des courses et programme de la journée. De son côté, le hall d'entrée est relié au salon grâce à des travées qui permettent à la lumière qui s'engouffre par l'immense baie vitrée, exposée sud-ouest, de traverser l'ensemble de la bâtisse. Une luminosité dont profite également

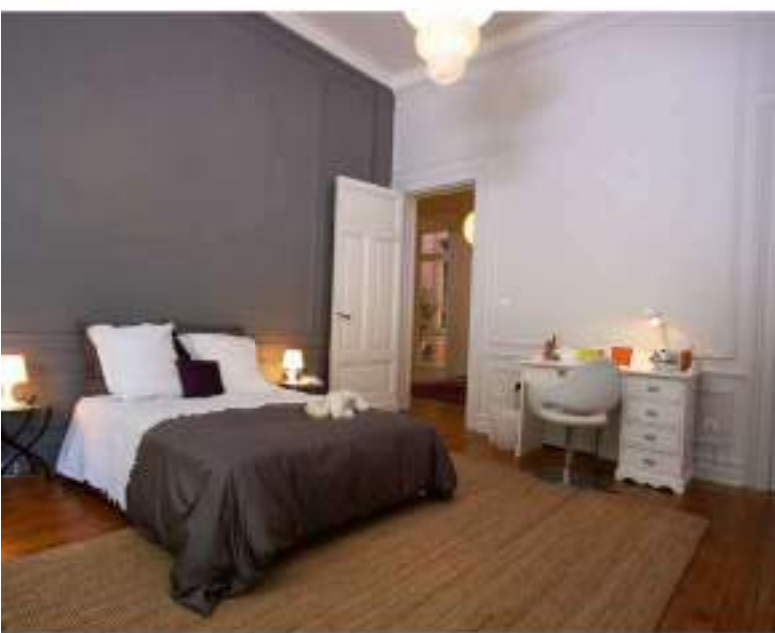
>>

//// CHÂTEAUX ET DEMEURES D'EXCEPTION

Un énorme lit rond a été installé pour atténuer les tracés rectilignes qui ont guidé la conception de l'espace à vivre. Un coin cocooning privilégié où chacun peut s'étendre et chahuter en profitant d'une vue sur le jardin qui s'étend derrière la bâtisse.

Le rez-de-chaussée affiche un style ultracontemporain, adopté au mode de vie de la famille et dans lequel chaque espace fonctionnel est astucieusement délimité.

CHÂTEAUX ET DEMEURES D'EXCEPTION



Valérie est parvenue à apporter de l'intimité aux chambres sans les obscurcir en peignant les murs contre lesquels s'appuient les têtes de lit d'une couleur un peu plus foncée (gris, chocolat...).

>> une mezzanine en verre installée au-dessus de la cuisine. Entre le coin salon, organisé autour de la cheminée, et le coin salle à manger, un énorme lit rond a été installé pour atténuer les tracés rectilignes qui ont guidé la conception de l'espace à vivre. Côté matériaux, à défaut d'une unité visuelle monotone, Valérie opte pour des matériaux traités de façon brute et simple. Une ligne de conduite qui confère de la cohérence à l'ensemble et qui lui permet d'affirmer l'identité du lieu autrement que par des couleurs vives, inappropriées.

UNE ATMOSPHÈRE PLUS COSY À L'ÉTAGE

Un escalier d'époque permet d'accéder à l'étage, beaucoup plus marqué par l'héritage historique de la bâtisse (moulures, cheminées...). De très beaux espaces classiques ont ainsi été simplement réadaptés pour gagner en fonctionnalité tout en restant fidèle à l'âme de la maison.

Grâce à une surface moyenne de 25 m², toutes les chambres ont été équipées d'une salle de bains privative et certaines fenêtres occultées dans les années 60 ont retrouvé leur fonction initiale. Les bow-windows, caractéristiques des villes du Nord où elles permettent de gagner en luminosité et de jouir d'une vue à 180° sur les alentours, ont également été conservés. Un lien privilégié avec l'extérieur renforcé par l'aménagement d'un patio sous une grande verrière pour se détendre à l'abri des intempéries.

Enfin, si les teintes claires choisies par l'architecte permettent d'optimiser la luminosité des pièces, Valérie est parvenue à apporter de l'intimité aux chambres sans les obscurcir en peignant les murs contre lesquels s'appuient les têtes de lit d'une couleur un peu plus foncée (gris, chocolat...). Un soin du détail qui participe à l'harmonie du lieu et qui explique que tout le monde s'y sente aussi bien. ■